



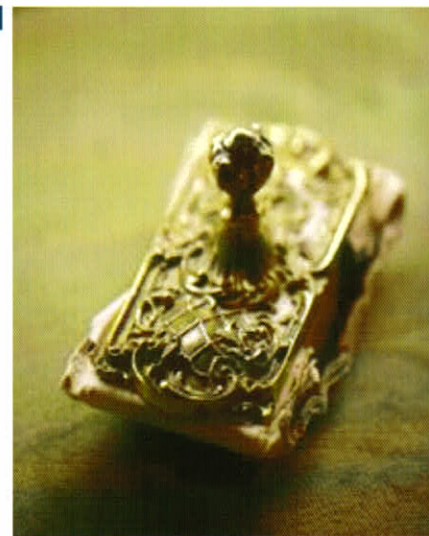
ÁLLAMI
SZÁMVEVŐSZÉK

Jelentés

Nem állami humánszolgáltatók ellenőrzése

A humánszolgáltatást nyújtó államháztartáson kívüli köznevelési és szociális intézmények, szolgáltatók fenntartói központi költségvetési támogatásai felhasználásának ellenőrzése – Suli Harmónia-2007 Gyermekeket Segítő Alapítvány
2019.

19040
www.asz.hu





ÁLLAMI
SZÁMVEVŐSZÉK

Jelentés

Nem állami humánszolgáltatók ellenőrzése

A humánszolgáltatást nyújtó államháztartáson kívüli köznevelési és szociális intézmények, szolgáltatók fenntartói központi költségvetési támogatásai felhasználásának ellenőrzése – Suli Harmónia-2007 Gyermekeket Segítő Alapítvány

2019. 03. hó 01. nap



AZ ELLENŐRZÉST FELÜGYELTE:

PETŐ KRISZTINA felügyeleti vezető

AZ ELLENŐRZÉST VEZETTE ÉS A VÉGREHAJTÁSÁÉRT FELELŐS:

DR. KOVÁCS DIÁNA ellenőrzésvezető

A PROGRAM ÖSSZEÁLLÍTÁSÁÉRT FELELŐS:

TÓTPÁL SZABOLCS osztályvezető

IKTATÓSZÁM: EL-1494-001/2019.

TÉMASZÁM: 2448

ELLENŐRZÉS-AZONOSÍTÓ SZÁM: V079427

Jelentéseink az Országgyűlés számítógépes hálózatán és az Interneten a www.asz.hu címen is olvashatóak.

TARTALOMJEGYZÉK

■ ÖSSZEGZÉS.....	5
■ AZ ELLENŐRZÉS CÉLJA.....	6
■ AZ ELLENŐRZÉS TERÜLETE	7
■ AZ ELLENŐRZÉS HÁTTERE, INDOKOLTSÁGA	8
■ A JELENTÉS LÉNYEGES KÉRDÉSKÖREI	9
■ AZ ELLENŐRZÉS HATÓKÖRE ÉS MÓDSZEREI	10
■ MEGÁLLAPÍTÁSOK.....	12
■ JAVASLATOK.....	14
■ MELLÉKLETEK.....	15
I. sz. melléklet: Értelmező szótár.....	15
II. sz. melléklet: A központi költségvetési támogatások alakulása.....	17
■ FÜGGELÉK: ÉSZREVÉTELEK	19
■ RÖVIDÍTÉSEK JEGYZÉKE	21

ÖSSZEGZÉS

A Suli Harmónia-2007 Gyermekeket Segítő Alapítvány a köznevelési közfeladathoz biztosított központi költségvetési támogatásokat nem szabályszerűen tartotta nyilván, az átláthatóságot és az elszámoltathatóságot nem biztosította. A köznevelési intézménye működtetéséhez felhasznált közpénzekre vonatkozó közzétételi kötelezettségének nem tett eleget, és ezzel az átláthatóságot nem biztosította.

Az ellenőrzés társadalmi indokoltsága

Az Állami Számvevőszék stratégiájában hangsúlyos szerepet szán annak, hogy szilárd szakmai alapon álló, értéktelítő ellenőrzéseivel előmozdítsa a közpénzügyek átláthatóságát, rendezettségét és javaslataival a közpénzek és a közvagyon szabályos, gazdaságos, hatékony és eredményes felhasználását segítse. Az Állami Számvevőszék a stratégiájában célul tűzte ki, hogy az államháztartáson kívülről nyújtott költségvetési támogatások ellenőrzésével hozzájárul ahhoz, hogy a közpénzeket az államháztartáson kívüli szervezetek is átlátható módon használják fel a közfeladatok szerződésben vállalt ellátása érdekében. Az Állami Számvevőszék e stratégiai céljaival összhangban – az Állami Számvevőszékről szóló 2011. évi LXVI. törvény felhatalmazása alapján – végzi a központi költségvetésből származó források, nyújtott támogatások – kedvezményezett szervezetek közfeladat ellátásához való – felhasználásának az ellenőrzését. Az Állami Számvevőszék hozzájárul ezzel ahhoz is, hogy a nyilvánosság és az igénybevevők megfelelő tájékoztatást kapjanak az államháztartáson kívüli közfeladatot ellátók működéséről.

Főbb megállapítások, következtetések, javaslatok

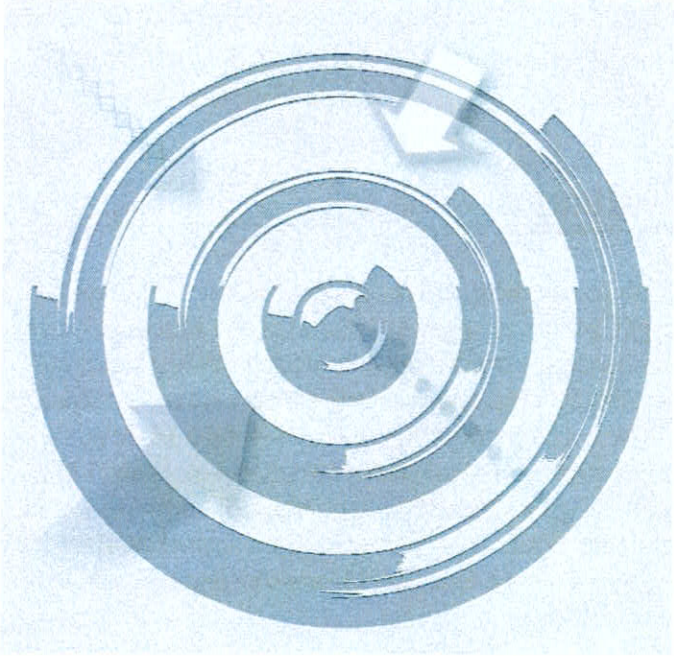
A Suli Harmónia-2007 Gyermekeket Segítő Alapítvány a köznevelési intézménye működésének feltételeit szabályszerűen kialakította. A központi költségvetési támogatások alapfeladatok szerinti elkülönített nyilvántartásáról nem gondoskodott. A központi költségvetési támogatásokat szabályszerűen továbbította az intézménynek.

A Suli Harmónia-2007 Gyermekeket Segítő Alapítvány a köznevelési intézménye működtetéséhez felhasznált közpénzekre vonatkozóan a köznevelési közfeladat ellátásából adódó közzétételi kötelezettségének nem tett eleget, a kötelezően közzéteendő adatok nyilvánosságra hozatalának rendjét nem szabályozta.

A Suli Harmónia-2007 Gyermekeket Segítő Alapítvány a jogszabályi előírások szerint kialakította a köznevelési humánszolgáltatási közfeladat ellátásának szervezeti és szabályozási kereteit. Beszámolási formája és könyvvezetése a jogszabályi előírások szerint történt. A költségvetési támogatások igénylési, módosítási és elszámolási feladatainak ellátása során szabályszerűen járt el.

Az Állami Számvevőszék a Suli Harmónia-2007 Gyermekeket Segítő Alapítvány kuratóriumi elnökének négy javaslatot fogalmazott meg.

AZ ELLENŐRZÉS CÉLJA



AZ ELLENŐRZÉS CÉLJA annak értékelése volt, hogy a Suli Harmónia-2007 Gyermekeket Segítő Alapítvány, mint Fenntartó¹ központi költségvetésből kapott támogatásainak felhasználása szabályszerű volt-e, a támogatások igénylése, évközi módosítása és év végi elszámolása megfelelt-e a jogszabályi előírásoknak.

AZ ELLENŐRZÉS TERÜLETE

Suli Harmónia-2007 Gyermekeket Segítő Alapítvány



2007-ben egy magánszemély alapította a Suli Harmónia-2007 Gyermekeket Segítő Alapítványt, amelynek székhelye a Zala megyei Felsőrajk. A Fenntartó célja óvoda, alap- és középfokú oktatást nyújtó intézmény, általános iskola, gimnázium, középiskola, valamint alapfokú művészeti oktatási intézmény fenntartása. A Fenntartó rendelkezett a köznevelési közfeladat ellátására vonatkozó közoktatási szerződéssel.

A Fenntartó vagyonának kezelését az alapítvány ügyvezető szerve, a Kuratórium² végezte. A Fenntartó működését és gazdálkodását felügyelő bizottság ellenőrizte. A törvényességi ellenőrzési feladatokat a területileg illetékes Zala Megyei Kormányhivatal végezte. A Fenntartó egyszerűsített éves beszámolót és közhasznúsági mellékletet készített, vállalkozási tevékenységet nem folytatott.

A Fenntartó által létrehozott köznevelési intézmény³ alaptevékenysége óvodai nevelés, alapfokú oktatás: nappali rendszerű 8 évfolyamos általános műveltséget megalapozó iskolai oktatás. A köznevelési intézmény az ellenőrzött időszakban Zalaszentmihályon, Pölöskén, Egervölgyön és Káldon összesen hat tagintézménnyel rendelkezett. A köznevelési intézménybe felvehető gyerekek maximális létszáma évente összesen 950 fő volt. A köznevelési intézmény tanulóinak létszáma a 2014. évi 429 főről 2017. évre 324 főre, az óvodások létszáma 39 főről 23 főre csökkent.

A Fenntartó a köznevelési közfeladatok ellátására 2014-ben 176,9 millió Ft, 2015-ben 158,3 millió Ft, 2016-ban 161,8 millió Ft, 2017-ben 164,8 millió Ft központi költségvetési támogatást kapott. A központi költségvetésből kapott támogatás az összes bevétel mintegy 70%-át tette ki. A támogatások alakulását a II. számú melléklet mutatja be.

AZ ELLENŐRZÉS HÁTTERE, INDOKOLTSÁGA



A köznevelési feladatokat ellátó nem állami intézményfenntartók részére közfeladataik ellátására a 2014. – 2017. években jelentős összegű pénzügyi támogatást biztosítottak a mindenkori költségvetési törvények a bennük megfogalmazott feltételek mellett.

Az ÁSZ⁴ a stratégiájában célul tűzte ki, hogy az államháztartáson kívülre nyújtott költségvetési támogatások ellenőrzésével hozzájárul ahhoz, hogy a közpénzeket az államháztartáson kívüli szervezetek is átlátható módon használják fel a közfeladatok ellátására kötött szerződésekben vállalt ellátása érdekében. Az ÁSZ stratégiájában foglaltak alapján is indokolt az ellenőrzés, amely a társadalom számára jelzi, hogy a közpénzek államháztartáson kívüli felhasználása sem maradhat ellenőrizhetetlenül. Az államháztartáson kívülre nyújtott költségvetési támogatások ellenőrzésével az ÁSZ hozzájárul ahhoz, hogy a közpénzeket a nem állami humán fenntartók átlátható módon használják fel a közfeladatok ellátására kötött szerződésben vállalt kötelezettségek teljesítése érdekében. Az ellenőrzés javaslataival hozzájárul az említett rendszerek szabályszerű támogatás felhasználásához, javítja a társadalmi-gazdasági döntések megalapozottságát, ami a „jól irányított állam” feltétele.

A JELENTÉS LÉNYEGES KÉRDÉSKÖREI

1. — *A köznevelési közfeladatot ellátó Fenntartó szabályszerű működési és gazdálkodási környezet kialakításával megteremtette-e a költségvetési támogatások átlátható, elszámoltatható igénybevételének, felhasználásának feltételeit?*
2. — *A Fenntartó az átvállalt köznevelési közfeladathoz biztosított költségvetési támogatásokat szabályszerűen fordította-e a humánszolgáltató intézménye működtetésére?*
3. — *A Fenntartó a köznevelési intézménye működtetéséhez felhasznált közpénzekre vonatkozó gazdálkodásával a nyilvánosság előtt elszámolt-e?*

AZ ELLENŐRZÉS HATÓKÖRE ÉS MÓDSZEREI

Az ellenőrzés típusa

| Megfelelőségi ellenőrzés.

Az ellenőrzött időszak

| A 2014. január 1-je és 2017. december 31-e közötti időszak. A helyszíni szemle tekintetében 2018. január 1-jétől az utolsó helyszíni szemle időpontjáig tartó időszak.

Az ellenőrzés tárgya

| Az ellenőrzés a köznevelési közfeladatokat ellátó államháztartáson kívüli Fenntartó humánszolgáltatási közfadatai ellátásához a költségvetési törvényekben biztosított központi költségvetési támogatások igénylése, évközi módosítása és év végi elszámolása fenntartói feladatainak ellátása, illetve e központi költségvetésből kapott támogatások humánszolgáltatási közfeladatokra való fenntartó általi felhasználása szabályszerűségének értékelésére terjedt ki.

| Az ellenőrzés kiterjedt minden olyan körülményre és adatra, amely az ÁSZ jogszabályban meghatározott feladatainak teljesítéséhez, valamint a program végrehajtása folyamán felmerült újabb összefüggések feltárásához szükséges volt.

Az ellenőrzött szervezet

| Suli Harmónia-2007 Gyermekeket Segítő Alapítvány mint intézményfenntartó.

Az ellenőrzés jogalapja

| Az ellenőrzés jogszabályi alapját az ÁSZ tv.⁵ 1. § (3) bekezdése, 5. § (3) bekezdésében foglalt előírások adták.

Az ellenőrzés módszerei

| Az ellenőrzést az ellenőrzési program szempontjai, kérdései, az ellenőrzött időszakban hatályos jogszabályok, a nemzetközi standardokat irányadónak

tekintve, az ellenőrzés szakmai szabályok és módszertanok figyelembevételével végezte az ÁSZ. A közpénzekkel való felelős gazdálkodás segítésére irányuló javaslatok kidolgozásakor a hatályos jogszabályok voltak az irányadók.

Az ellenőrzés ideje alatt az ellenőrzött szervezettel történő kapcsolat-tartást az ÁSZ SZMSZ⁶-ének vonatkozó előírásai alapján biztosította az ÁSZ.

Az ellenőrzési kérdések megválaszolásához szükséges bizonyítékok megszerzése az ellenőrzött által rendelkezésre bocsátott dokumentumokra, adatokra alapozva elemző eljárással történt.

Az ellenőrzési bizonyítékként felhasználható adatforrások közé tartoztak egyrészt a szakmai program részletes szempontjainál felsorolt adatforrások, másrészt minden – az ellenőrzés folyamán feltárt, az ellenőrzés szempontjából információt tartalmazó – dokumentum.

Az ellenőrzés lefolytatásához az ellenőrzött szervezet a kitöltött tanúsítványok, valamint az ÁSZ által kért dokumentumok elektronikus úton való megküldésével szolgáltatott adatokat, információkat. Az így rendelkezésre bocsátott adatok, információk és a tanúsítványok adatai valódiságának kontrollja az ellenőrzés keretében történt.

A fenntartott köznevelési intézménynél helyszíni szemle keretében győződött meg az ÁSZ a tényleges feladatellátásról (verifikáció).

A köznevelési humánszolgáltatások központi költségvetési támogatásai igénylésével, módosításával, elszámolásával kapcsolatos, államháztartáson kívüli fenntartó jogszabályokban előírt feladatai betartását, továbbá a központi költségvetési támogatások szabályszerű kezelését, nyilvántartását ellenőrizte az ÁSZ a Fenntartónál határozatok, nyilvántartások, beszámolók és egyéb dokumentumok alapján. Az ellenőrzés nem terjedt ki a köznevelési humánszolgáltatások központi költségvetési támogatásai igénylése, módosítása, elszámolása valódiságának, megalapozottságának, helyességének – sem a Fenntartónál, sem a székhely intézménynél való – értékelésére. Továbbá nem terjedt ki az ellenőrzés e források köznevelési intézmény általi szabályszerű felhasználásának értékelésére.

A szabályosság megítélésének alapját képezte, hogy a központi költségvetési támogatások Fenntartó általi igénylése, módosítása és elszámolása a Kincstár⁷ felé megtörtént.

MEGÁLLAPÍTÁSOK

1. A köznevelési közfeladatot ellátó Fenntartó szabályszerű működési és gazdálkodási környezet kialakításával megteremtette-e a költségvetési támogatások átlátható, elszámoltatható igénybevételének, felhasználásának feltételeit?

Összegző megállapítás

A Fenntartó köznevelési közfeladata ellátásának megszervezése és belső szabályozottságának kialakítása szabályszerű volt. A költségvetési támogatások igénylési, módosítási és elszámolási feladatait szabályszerűen látta el.

ALAPÍTÓ OKIRATTAL⁸ a Fenntartó a Ptk.⁹ előírásai szerint rendelkezett. A Fenntartót a Bíróság¹⁰ nyilvántartásba vette.

A Fenntartó a Civilszr.^{1,2}¹¹ szerinti kettős könyvvitellel alátámasztott egyszerűsített éves beszámolót, valamint közhasznúsági mellékletet készített. A számviteli beszámolók mérlegének és eredmény kimutatásának tagolása szabályszerű volt.

SZÁMVITELI POLITIKÁVAL¹², valamint a számviteli politika keretében elkészítendő szabályzatokkal a Fenntartó a Számv. tv.¹³ szerint rendelkezett.

A KÖLTSÉGVETÉSI TÁMOGATÁSOK igénylése, módosítása és elszámolása szabályszerű volt.

2. A Fenntartó az átvállalt köznevelési közfeladathoz biztosított költségvetési támogatásokat szabályszerűen fordította-e a humánszolgáltató intézménye működtetésére?

Összegző megállapítás

A Fenntartó az átvállalt köznevelési közfeladatokhoz biztosított költségvetési támogatásokat szabályszerűen fordította a köznevelési intézmény működtetésére. A köznevelési feladathoz biztosított támogatást nem szabályszerűen tartotta nyilván.

A Fenntartó szabályszerűen kiadta a köznevelési intézmény alapító okiratát, gondoskodott róla, hogy a köznevelési intézmény rendelkezzen szervezeti és működési szabályzattal, biztosította a köznevelési intézmény személyi és tárgyi feltételeit, elfogadta a köznevelési intézmény éves költségvetését.

A Fenntartó a központi költségvetési támogatásokat szabályszerűen továbbutalta a köznevelési intézményének.

A TÁMOGATÁS FELHASZNÁLÁSÁT az Nkt. vhr.¹⁴ 37/G. § (1) bekezdésében előírtak ellenére a Fenntartó nem naprakészen, nem alapeladatonkénti bontásban elkülönítetten tartotta nyilván.

3. A Fenntartó a köznevelési intézménye működtetéséhez felhasznált közpénzekre vonatkozó gazdálkodásával a nyilvánosság előtt elszámolt-e?

Összegző megállapítás

A Fenntartó a köznevelési intézménye működtetéséhez felhasznált közpénzekre vonatkozóan a közzétételi kötelezettségének nem tett eleget.

**AZ ADATOK BIZTONSÁGÁNAK, VÉDELME ÉR-
VÉNYRE JUTTATÁSÁHOZ SZÜKSÉGES ELJÁRÁSI
SZABÁLYOKAT** a Fenntartó az Info. tv.¹⁵ 7. § (2) bekezdésében foglaltakat megsértve nem alakította ki.

A Fenntartó a közzétételi listákon szereplő adatok pontos, naprakész és folyamatos közzétételi kötelezettség teljesítésének részletes szabályait – az Info. tv. 35. § (3) bekezdésében foglaltak ellenére – nem állapította meg belső szabályzatban.

A KÖZFELADAT ELLÁTÁSHOZ KAPCSOLÓDÓAN a Fenntartó az Info. tv. 37. § (1) bekezdésében előírtak ellenére nem gondoskodott az Info. tv. 1. melléklet II/12. pontban foglalt, a közfeladatot ellátó köznevelési intézménynél végzett alaptevékenységgel kapcsolatos vizsgálatok, ellenőrzések nyilvános megállapításainak, valamint a III/1. pontban foglalt a közfeladatot ellátó köznevelési intézmény éves költségvetésének közzétételéről.

A Fenntartó mind a négy évre vonatkozóan az egyszerűsített éves beszámolóját és a közhasznúsági mellékletét a Civilszo.^{1,2} előírásai szerint letétbe helyezte és a – szabályozási hiányosság ellenére – honlapján közzétette.

JAVASLATOK

Az ÁSZ tv. 33. § (1) bekezdésében foglaltak értelmében az ellenőrzött szervezet vezetője köteles a jelentésben foglalt megállapításokhoz kapcsolódó intézkedési tervet összeállítani és azt a jelentés kézhezvételétől számított 30 napon belül az ÁSZ részére megküldeni. Amennyiben az ellenőrzött szervezet vezetője nem küldi meg határidőben az intézkedési tervet, vagy továbbra sem elfogadható intézkedési tervet küld, az Állami Számvevőszék elnöke az ÁSZ tv. 33. § (3) bekezdése a) és b) pontjaiban foglaltakat érvényesítheti.

Suli Harmónia-2007 Gyermekeket Segítő Alapítvány kuratóriumi elnökének

1. | *Intézkedjen a támogatás felhasználásnak alapfeladatonkénti bontásban elkülönített és naprakész nyilvántartásáról.*
(2. sz. megállapítás 3. bekezdése alapján)

2. | *Intézkedjen az adatkezelő belső adatvédelmi és adatbiztonsági szabályzat megalkotásáról.*
(3. sz. megállapítás 1. bekezdése alapján)

3. | *Intézkedjen a közzétételi listákon szereplő adatok pontos, naprakész és folyamatos közzétételi kötelezettség teljesítése részletes szabályainak megállapításáról.*
(3. sz. megállapítás 2. bekezdése alapján)

4. | *Intézkedjen a közfeladat ellátáshoz kapcsolódóan a jogszabályi előírások szerinti adatok közzétételéről.*
(3. sz. megállapítás 3. bekezdése alapján)

MELLÉKLETEK

I. SZ. MELLÉKLET: ÉRTELMEZŐ SZÓTÁR

civil szervezet	A Civil tv. 2. § 6. pontja szerint civil szervezet a civil társaság, a Magyarországon nyilván- tartásba vett egyesület (a párt, a szakszervezet és a kölcsönös biztosító egyesület kivéte- lével), a közalapítvány és a pártalapítvány kivételével az alapítvány.
humánszolgáltatás	Külön törvényben meghatározott szociális, gyermekjóléti, gyermekvédelmi, közoktatási, felsőoktatási, kulturális közfeladatok (2014. évi Kvtv. 34. § (1), (4) bekezdés, 1. számú mel- léklet XX/20/2. alcím, 19. alcím, 2015. évi Kvtv. 43. § (1), (4) bekezdés, 1. számú melléklet XX/20/2/3. jogcím csoport, 19. alcím, 2016. évi Kvtv. 41. § (1), (4) bekezdés, 1. számú melléklet XX/20/2/3. jogcím csoport, 19. alcím).
költségvetési támogatás	a társadalombiztosítás pénzügyi alapjai kivételével az államháztartás központi alrendsze- réről ellenérték nélkül, pénzben nyújtott támogatások (Áht. ¹⁶ 1. § 14. pont) A költségvetési törvényekben (2013. évi CCXXX. törvény 33-34. §, 2014. évi C. törvény 42- 43. §, 2015. évi C. törvény 40-41. §) megállapított támogatás. A 2015. évi C. törvény 40- 41. § szerint többek között: Az Országgyűlés a <u>köznevelési feladat ellátására átlagbéralapú támogatást</u> állapít meg. A nevelési-oktatási, valamint pedagógiai szakszolgálati intéz- ményt fenntartó nemzeti önkormányzat, az egyházi és magán köznevelési intézmény fenntartója részére az általuk fenntartott nevelési-oktatási intézményben, továbbá peda- gógiai szakszolgálati intézményben pedagógus és - a b) pont kivételével - nevelő-oktató munkát közvetlenül segítő munkakörben foglalkoztatottak után a 7. melléklet I. pontja, valamint az óvoda, egységes óvoda-bölcsőde esetében a 2. melléklet II. pont 1. alpontja szerint és az 5. alpontjában meghatározott jogosultak után, az őket ott megillető mérté- kek szerint. <u>Működési támogatást</u> állapít meg a nemzeti önkormányzat vagy az egy- házi jogi személy által fenntartott nevelési-oktatási intézményekben ellátott, továbbá a pedagógiai szakszolgálati intézményekben gyógypedagógiai tanácsadásban, korai fejlesz- tésben, oktatásban és gondozásban, valamint a fejlesztő nevelésben részt vevő gyerme- kekre, tanulókra tekintettel a nemzeti önkormányzat és a b---evett egyház részére a 7. melléklet II. pontja szerint. Az Országgyűlés a <u>szociális, gyermekjóléti, gyermekvédelmi közfeladatot ellátó intéz- ményt, szolgáltatást fenntartó</u> egyházi jogi személy, civil szervezet, közalapítvány, orszá- gos nemzeti önkormányzat, települési vagy területi nemzeti önkormányzat, gaz- dasági társaság, és a humánszolgáltatást alaptevékenységként végző, az Szja tv. hatálya alá tartozó egyéni vállalkozó (a továbbiakban együtt: nem állami szociális fenntartó) ré- szére <u>támogatást</u> állapít meg a következők szerint: a támogatás a nem állami szociális fenntartót a települési önkormányzatok 2. melléklet III. pont 3. alpont c)-k) pontjában és III. pont 5. alpont a) pontjában meghatározott támogatásaival azonos jogcímen, ösz- szegben és feltételek mellett illeti meg.
köznevelési közfeladat	A köznevelési intézmény alapító okiratában foglalt feladat: óvodai nevelés, nemzetiség- hez tartozók óvodai nevelése, általános iskolai nevelés-oktatás, nemzetiséghez tartozók általános iskolai nevelése-oktatása, kollégiumi ellátás, nemzetiségi kollégiumi ellátás, gimnáziumi nevelés-oktatás, szakközépiskolai nevelés-oktatás, szakiskolai nevelés-okta- tás, nemzetiség gimnáziumi nevelés-oktatása, nemzetiség szakközépiskolai nevelés-okta- tása, nemzetiség szakiskolai nevelés-oktatása, Köznevelési Hídprogramok keretében fo- lyó nevelés-oktatás, felnőttoktatás, alapfokú művészetoktatás, fejlesztő nevelés, fejlesztő nevelés-oktatás, pedagógiai szakszolgálati feladat, a többi gyermekkel, tanulóval együtt nevelhető, oktatható sajátos nevelési igényű gyermekek, tanulók óvodai nevelése és is- kolai nevelése-oktatása, azoknak a sajátos nevelési igényű gyermekeknek, tanulóknak az óvodai, iskolai, kollégiumi ellátása, akik a többi gyermekkel, tanulóval nem foglalkoztat- hatók együtt, a gyermekgyógyüdülőknél, egészségügyi intézményekben, rehabilitációs

	intézményekben tartós gyógykezelés alatt álló gyermekek tankötelezettségének teljesítéséhez szükséges oktatás, pedagógiai-szakmai szolgáltatás.
köznevelési intézmény	A nevelési- oktatási intézmény, pedagógiai szakszolgálati intézmény, pedagógiai-szakmai szolgáltatást nyújtó intézmény.
nem állami, nem önkormányzati (államháztartáson kívüli) intézmény fenntartó	A köznevelési és szociális, gyermekjóléti és gyermekvédelmi közfeladatokat/humánszolgáltatásokat ellátó intézményt fenntartó egyházi jogi személy, társadalmi szervezet, alapítvány, közalapítvány, civil szervezet, országos nemzetiségi önkormányzat, nonprofit gazdasági társaság, gazdasági társaság és a humánszolgáltatást alaptevékenységként végző, Sza tv. hatálya alá tartozó egyéni vállalkozó. (2013. évi Kvtv. 35. § (1), (3) bekezdés, 2014. évi Kvtv. 33. §, 34. § (1), (4) bekezdés, 2015. évi Kvtv. 42. §, 43. § (1), (4) bekezdés, 2016. évi Kvtv. 40. §, 41. § (1), (4) bekezdés)

■ II. SZ. MELLÉKLET: A KÖZPONTI KÖLTSÉGVETÉSI TÁMOGATÁSOK ALAKULÁSA

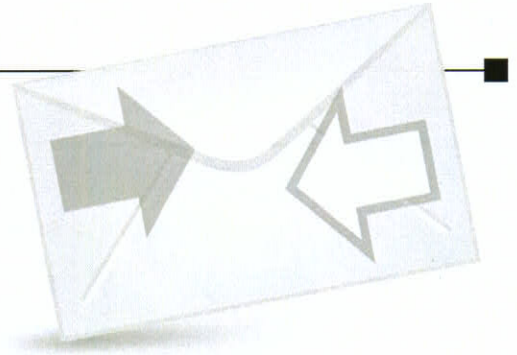
A FENNTARTÓ ÁLTAL A KÖZNEVELÉSI FELADATHOZ KAPOTT KÖZPONTI KÖLTSÉGVETÉSI TÁMOGATÁS JOGCÍMENKÉNTI ALAKULÁSA (EZER FT)

Megnevezés	2014. év	2015. év	2016. év	2017. év
A pedagógusok és a pedagógusok munkáját közvetlenül segítők átlagbér alapú támogatása	163 148	143 166	144 664	144 839
A minősített pedagógusok után járó átlagbér alapú kiegészítő támogatás	-	1 585	2 814	3 980
Gyermekétkeztetés támogatása	11 538	11 489	11 963	11 995
Óvodai ellátásban részesülő gyermekek ingyenes étkeztetésének kiegészítő támogatása	-	301	810	669
Tanulók ingyenes tankönyvellátásának támogatása	2 181	1 764	1 560	3 294
Összesen	176 867	158 305	161 811	164 777

Forrás: 2014-2017. évi költségvetési támogatás elszámolások kincstári határozatai

FÜGGELÉK: ÉSZREVÉTELEK

A jelentéstervezetet a Számvevőszék 15 napos észrevételezésre megküldte az ellenőrzött szervezet vezetőjének az ÁSZ tv. 29. § (1) bekezdése előírásának megfelelően.*



A Suli Harmónia-2007 Gyermekeket Segítő Alapítvány kuratóriumi elnöke nem élt észrevételezési jogával.

* 29. § (1) Az Állami Számvevőszék az ellenőrzési megállapításait megküldi az ellenőrzött szervezet vezetőjének vagy az általa megbízott személynek, és annak, akinek személyes felelősségét állapította meg.

(2) Az ellenőrzött szervezet vezetője és a felelősként megjelölt személy az ellenőrzés megállapításaira tizenöt napon belül írásban észrevételt tehet.

(3) Az Állami Számvevőszék az észrevételre a beérkezésétől számított harminc napon belül írásban válaszol. A figyelembe nem vett észrevételeket köteles a jelentésben feltüntetni, és megindokolni, hogy azokat miért nem fogadta el.

RÖVIDÍTÉSEK JEGYZÉKE

¹ Fenntartó	Suli Harmónia-2007 Gyermekeket Segítő Alapítvány
² Kuratórium	Suli Harmónia-2007 Gyermekeket Segítő Alapítvány kuratóriuma
³ köznevelési intézmény	Suli Harmónia-2007 Óvoda és Általános Iskola
⁴ ÁSZ	Állami Számvevőszék
⁵ ÁSZ tv.	az Állami Számvevőszékről szóló 2011. évi LXVI. törvény (hatályos: 2011. július 1-től)
⁶ ÁSZ SZMSZ	az Állami Számvevőszék Szervezeti és Működési Szabályzata
⁷ Kincstár	Magyar Államkincstár
⁸ Alapító okirat ₁	Suli Harmónia-2007 Gyermekeket Segítő Alapítvány 2007. július 23-tól hatályos alapító okirata
Alapító okirat ₂	Suli Harmónia-2007 Gyermekeket Segítő Alapítvány 2016. március 10-től hatályos alapító okirata
⁹ Ptk.	a Polgári Törvénykönyvről szóló 2013. évi V. törvény (hatályos: 2014. március 15-től)
¹⁰ Bíróság	Zala Megyei Bíróság
¹¹ CivilsZR. ₁	a számviteli törvény szerinti egyes egyéb szervezetek beszámoló készítési és könyvvezetési kötelezettségének sajátosságairól szóló 224/2000. (XII. 19.) Korm. rendelet (hatályos: 2001. január 1. és 2016. december 31. között)
CivilsZR. ₂	a számviteli törvény szerinti egyes egyéb szervezetek beszámoló készítési és könyvvezetési kötelezettségének sajátosságairól szóló 479/2016. (XII. 28.) Korm. rendelet (hatályos: 2017. január 1-től)
¹² számviteli politika	A Suli Harmónia-2007 Gyermekeket Segítő Alapítvány számviteli politikája, hatályos 2014. január 1-től
¹³ Számv. tv.	a számvitelről szóló 2000. évi C. törvény (hatályos: 2001. január 1-től)
¹⁴ Nkt. vhr.	a nemzeti köznevelésről szóló törvény végrehajtásáról szóló 229/2012. (VIII. 28.) Korm. rendelet (hatályos: 2012. szeptember 1-jétől)
¹⁵ Info.tv.	2011. évi CXII. törvény az információs és önrendelkezési jogról és az információ szabadságról
¹⁶ Áht.	az államháztartásról szóló 2011. évi CXCV. törvény (hatályos: 2012. január 1-jétől)